



Connexions pour les élèves

Modèle collaboratif entre le
ministère de l'Éducation et le
ministère des Services à l'enfance
et à la jeunesse



Résultats visés par le forum de partage

- Que les participants aient une connaissance accrue du modèle *Connexions pour les élèves*.
- Que les participants puissent identifier les pratiques de leur propre conseil scolaire pour assurer la transition des enfants atteints du TSA du programme d'intervention en autisme (PIA) à l'école.

Modèle du PIA et des conseils scolaires

Passé

- Deux ministères distincts.
- Période de transition de 3 semaines de l'ICI à l'école.
- Réunions collaboratives sporadiques.
- Partage limité de l'information, des ressources et de la documentation.
- Fourni en contexte ICI.

Présent

- Collaboration.
- Modèle de transition d'un an.
- Réunions régulières des membres de l'équipe multidisciplinaire.
- Partage de l'information, des ressources et de la documentation.
- Transition de l'ICI à l'ACA.
- Planification à long terme pour le succès de l'élève.
- Expertise en ACA à chaque conseil.

Développement de l'initiative

- Groupe de référence en TSA et recommandations du ministère en février 2007.
- Publication de la Note 140, *Incorporation des méthodes d'analyse comportementale appliquée (ACA) dans les programmes des élèves atteints de troubles du spectre autistique (TSA)*.
- Phase 1 du Modèle de prestation de services concertée pour élèves atteints de troubles du spectre autistique.

Développement de l'initiative

- Rapport *Faire la différence* issu du groupe de référence en TSA du ministère - 34 recommandations.
 - 7 domaines clés identifiés pour la phase 1 du Modèle de prestation de services concertée pour élèves atteints de troubles du spectre autistique.

Initiative *Connexions* - résultats

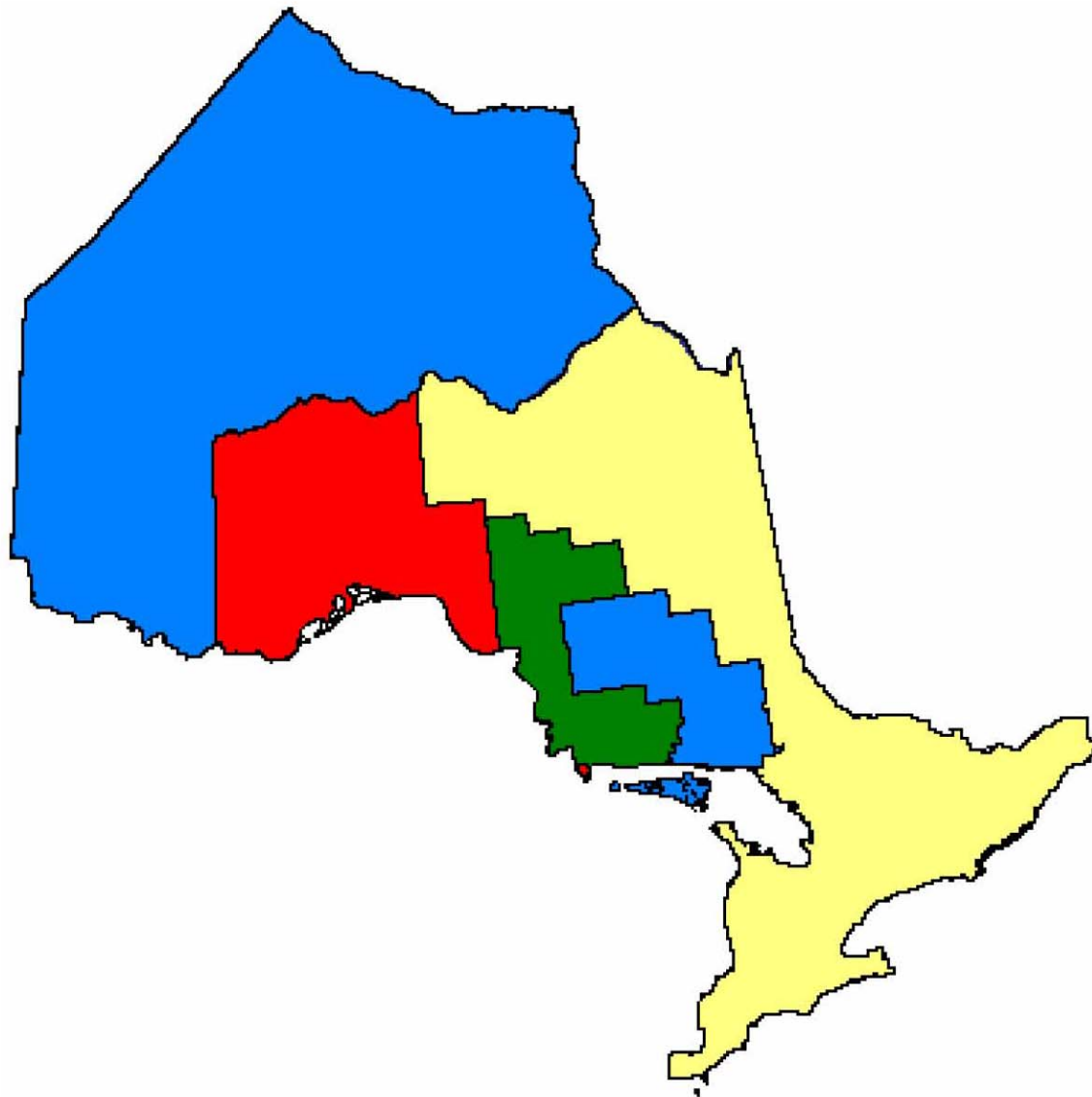
- Fondée autour d'équipes de transition multidisciplinaires, spécifiques aux enfants.
- Les équipes de transition sont formées 6 mois avant qu'un enfant se prépare à faire la transition du PIA à l'école.
 - Élaborer des plans de transition adaptés aux besoins de soutien spécifiques de chaque élève et fournir du soutien pendant au moins 6 mois après que l'enfant ait commencé l'école.

Développer le cadre - phase 2



Appuyer la transition fluide et continue entre le fournisseur du Programme d'intervention en autisme de la région du Nord et les conseils scolaires de la phase 2 du projet.

CCR SERVICE AREA AND DELIVERY MODEL



Treatment Targets Total = 61

CCR Direct Delivery: SB = 21, KRR = 10

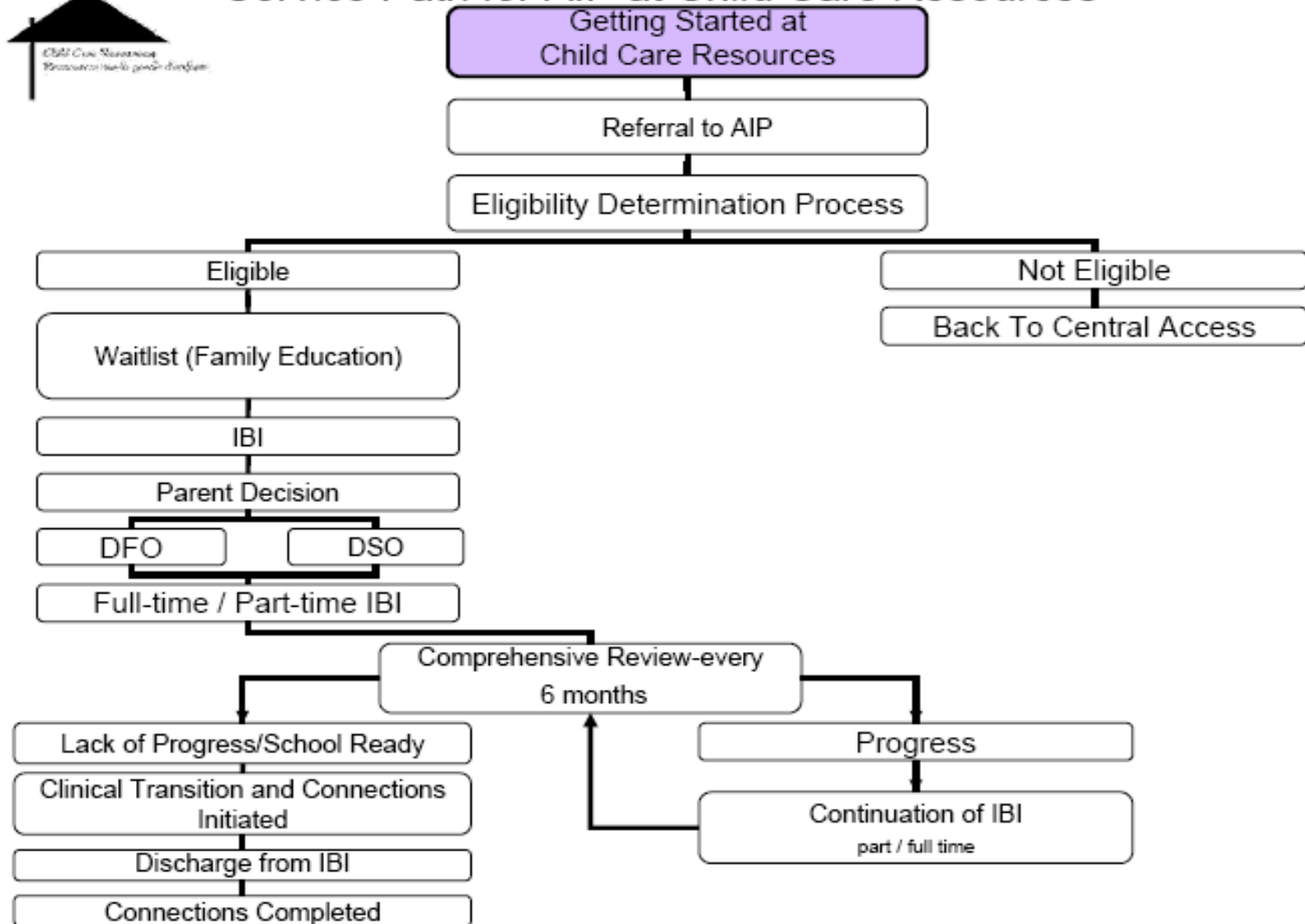
CLA (Community Living Algoma) = 14

CCTB (Children's Centre Thunder Bay) = 16

8 other service providing agencies



Service Path for AIP at Child Care Resources



Transition clinique de six mois



Mois 1 à 3

Prestation dans le contexte PIA courant
Programme de l'enfant orienté vers la transition à l'ACA
Réduire le rapport enfant/personnel pour inclure plus d'instruction en groupe
Heures hebdomadaires maintenues

Mois 4

Mise en oeuvre du programme de l'enfant en milieu scolaire
Pairage entre les enfants et les enseignants en salle de classe et le personnel d'appui
Réduction continue du soutien individuel en faveur de l'instruction en groupe
Heures hebdomadaires maintenues

Mois 5

Encadrement fourni pour transférer le programme de l'enfant (objectifs, prestation, collecte et analyse de données, rapports de progrès)
Occasions suffisantes fournies pour tous les objectifs et éléments du programme
Heures hebdomadaires maintenues

Mois 6

Horaire hebdomadaire réduit pour soutiens du PIA
Évaluer le transfert des compétences/connaissances (ABLLS-R, évaluation de l'autonomie, données/objectifs, SIB-R)
<15 heures selon les besoins/l'horaire réduits

Connexions - former l'équipe

- Composition des équipes de transition :
 - Direction/remplaçant (chef d'équipe)
 - Parents/tuteurs
 - Enseignants
 - Expert/remplaçant du conseil en ACA
 - Personnel au PIA (thérapeute senior, directeur clinique/remplaçant)
 - Autres experts multidisciplinaires (personnel de soutien, enseignants-ressources, fournisseurs de services de santé mentale, orthophonistes, ergothérapeutes et physiothérapeutes)

Former l'équipe (suite)


- Responsabilités des équipes de transition :
 - Faire appel à l'expertise en ACA et TSA du personnel des conseils, des conseillers PSMS/TSA et du personnel du PIA pour planifier et mettre en oeuvre des méthodes pédagogiques en ACA (voir annexe A).
 - Suivre le progrès de l'élève à des étapes de transition clés six mois après son départ du PIA.
 - Se réunir mensuellement pour examiner le progrès.

Phase 2 - Conseils - ressources développées

- Trousse *Connexions* de la direction.
- Examiner les rôles et responsabilités du ministère de l'Éducation et du ministère des Services à l'enfance et à la jeunesse.
- Dépliant *Connexions*
- Documents proposés afin de répondre à l'initiative *Connexions* pour tous les conseils scolaires.

Phase 2 (suite)

- Organiser des réunions trimestrielles entre le personnel clinique du Programme d'intervention en autisme et les conseils de phase 2 actuels.
 - Commentaires des membres de l'équipe sur la mise en oeuvre
 - Leçons apprises
 - Planification future



Mise en oeuvre du modèle dans la région du Nord

- Le ministère de l'Éducation et le ministère des Services à l'enfance et à la jeunesse obligent 72 conseils scolaires partout en Ontario de mettre en oeuvre l'initiative « Connexions pour les élèves » d'ici le printemps 2010, et ce, pour tous les élèves faisant la transition du Programme d'intervention en autisme au milieu scolaire en septembre 2010 et après.

Prochaines étapes

- Mettre en oeuvre un cadre entre le PIA et les 15 conseils scolaires pour l'initiative *Connexions*.
 - Algoma DSB
 - CSDC des Aurores boréales
 - CSC du Nouvel Ontario
 - CSP Grand Nord de l'Ontario
 - Huron Superior Catholic DSB
 - Keewatin-Patricia DSB
 - Kenora Catholic DSB
 - Thunder Bay Catholic DSB
 - Lakehead DSB
 - Northwest Catholic DSB
 - Rainbow DSB
 - Rainy River DSB
 - Sudbury Catholic DSB
 - Superior Greenstone DSB
 - Superior North Catholic DSB

Prochaines étapes (suite)

- Fournir à chaque conseil scolaire une trousse-ressource *Connexions*.
- Collaborer avec d'autres conseils scolaires pour appuyer la mise en oeuvre du cadre proposé par le ministère.
- Définir davantage le partenariat entre le PIA et les conseils scolaires qui accueillent l'ICI en milieu scolaire.



Assurance de la qualité

- Sondages des parents et de l'équipe
Connexions deux fois l'an.
- Réunions trimestrielles avec tous les conseils pour appuyer le Programme d'intervention en autisme de la région du Nord.
- Examen des deux ministères par l'entremise de rapports et de cueillette de données.

Membres de l'équipe - contacts

- Programme d'intervention en autisme/Programme de soutien en milieu scolaire de la région du Nord :

1) Est (Sudbury/Manitoulin District/Sault Ste-Marie/District d'Algoma)

Miranda Mackie, directrice clinique

mmackie@childcare.on.ca

1-877-996-1599, poste 2615

2) Ouest (Thunder Bay et District et Kenora/Rainy River et District)

Lisa Grimard, directrice clinique

lgrimard@childcare.on.ca

1-877-996-1599, poste 3104

Membres de l'équipe - contacts

- Phase 2 - Conseils scolaires - Est

CSP du Grand Nord de l'Ontario - Monique Dubreuil

monique.dubreuil@cspgno.ca

1-705-671-1533, poste 2229

Rainbow DSB - Brenda Dumontelle

dumontb@rainbowschools.ca

1-705-523-3308, poste 3104